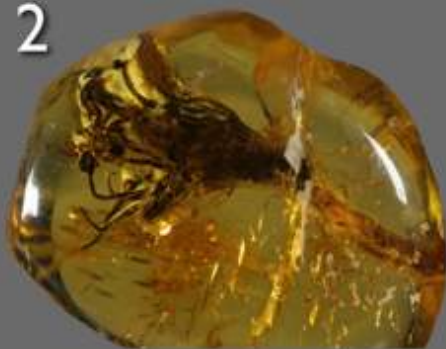


2



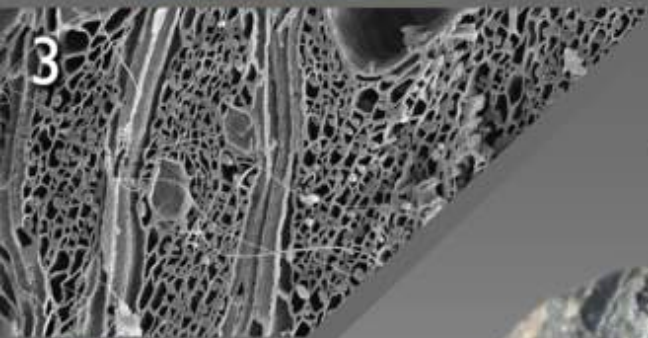
## 100 lat Polskiego Towarzystwa Botanicznego SEKCJA PALEOBOTANICZNA

Interesujemy się szeroko rozumianą przeszłością botaniczną Ziemi. Analizujemy szczątki roślin (np. ziarna pyłku, nasiona, drewno, liście) odnalezione na stanowiskach archeologicznych oraz zachowane w osadach naturalnego pochodzenia z różnych okresów geologicznych. Dzięki nim możemy poznać historię roślinności oraz długookresowe przemiany środowiska przyrodniczego, zachodzące pod wpływem czynników naturalnych i działalności człowieka.

5



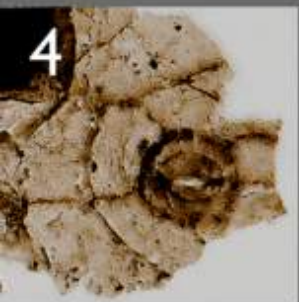
3



1



4



Materiałem badań paleobotaników są różnego typu szczątki roślin. Mogą to być zarówno mikroskopijne pozostałości tkanek, jak i duże okazy, osiągające długość nawet kilku metrów (np. skamieniałe pnie drzew). Przedstawiamy Państwu kilka obiektów, nad którymi pracują różni specjaliści zajmujący się paleobotaniką:

- 1) odcisk fragmentu pnia lepidodendrona *Lepidodendron* sp. – największej rośliny widłakowej, jaka kiedykolwiek rośla na Ziemi, liczący sobie ponad 300 mln lat, pochodzący z Górnego Śląska (fot. Grzegorz Skrzyński);
- 2) liczący ponad 40 mln lat kwiat rośliny z rodziny bukowatych Fagaceae, utrwalony w bursztynie bałtyckim – co ciekawe, do tej pory naukowcy nie ustalili, jakie drzewa produkowały żywicę, z której powstał bursztyn (fot. Janusz Kupryjanowicz);
- 3) przekrój poprzeczny przez drewno akacji *Acacia* sp. z widocznymi strzępkami grzybni, pochodzące ze stanowiska archeologicznego sprzed około 3,5-4,5 tys. lat z rejonu pustyni Bayuda w dzisiejszym Sudanie (zdjęcie wykonane za pomocą mikroskopu skaningowego) – warto wiedzieć, że dzięki badaniom anatomicznym, można nie tylko określić do jakiego rodzaju lub gatunku należało drzewo, niekiedy można ustalić nawet rok jego ścięcia (fot. Magdalena Moskal del Hoyo);
- 4) fragment nabłonka z widocznym odciskiem aparatu szparkowego, odnaleziony w kamieniołomie Bukowa Góra w warstwach liczących około 400 mln lat (obraz uzyskany dzięki zastosowaniu mikroskopu optycznego) – nabłonek ten należał do jednej z pierwszych roślin, które rozpoczęły kolonizację środowiska lądowego (fot. Marcelina Kondas);
- 5) ziarno pyłku aksamitki *Tagetes* sp., pochodzące z grobu kryptowego w Byszewie z przełomu XVIII i XIX wieku, które zachowało się dzięki temu, że zbudowane jest ze sporopoleniny – jednego z najtrwalszych naturalnych polimerów na świecie, sfotografowane z użyciem mikroskopu optycznego (fot. Agnieszka M. Noryśkiewicz).